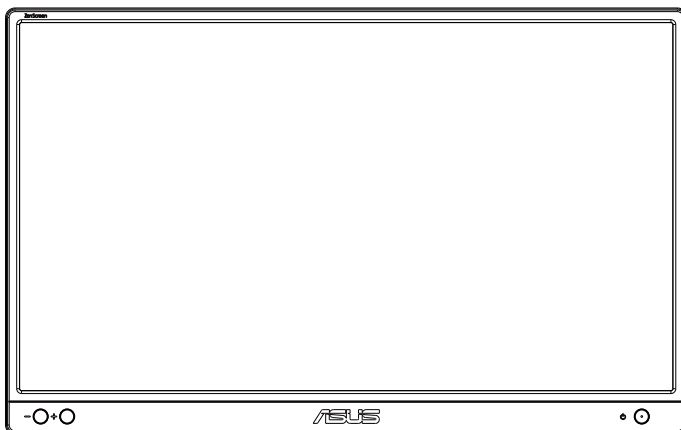


ASUS®

MB166B

USB monitor

Uživatelská příručka



Obsah

| | |
|--|------|
| Upozornění..... | iii |
| Bezpečnostní informace | v |
| Péče a údržba..... | vii |
| Sběrné služby | viii |
| 1.1 Vítejte! | 1-1 |
| 1.2 Obsah balení..... | 1-1 |
| 1.3 Představení monitoru | 1-2 |
| 1.3.1 Pohled zepředu..... | 1-2 |
| 1.3.2 Auto-Rotate (Automatické otáčení)..... | 1-3 |
| 2.1 Polohy postavení | 2-1 |
| 2.2 Připojení kabelu USB..... | 2-2 |
| 2.3 Software DisplayWidget Lite..... | 2-3 |
| 3.1 Technické údaje | 3-1 |
| 3.2 Řešení potíží (časté dotazy)..... | 3-2 |

Copyright © 2022 ASUSTeK COMPUTER INC. Všechna práva vyhrazena.

Žádná část této příručky, včetně výrobků a softwaru v příručce popsaných, nesmí být bez písemného souhlasu firmy ASUSTeK COMPUTER INC. („ASUS“) reprodukována, přenesena, přepsána, uložena v systému pro ukládání dat, ani přeložena do žádného jazyka v žádné podobě a žádným způsobem, kromě dokumentace uložené kupujícím pro účel zálohování.

Záruka na produkt nebo službu zaniká, pokud: (1) produkt je opraven, upraven nebo změněn bez písemného svolení firmy ASUS nebo (2) výrobní číslo produktu je nečitelné nebo chybí.

ASUS POSKYTUJE TUTO PŘÍRUČKU „TAK, JAK JE“, BEZ ZÁRUKY JAKÉHOKOLI DRUHU, AŽ VYSLOVNĚ NEBO VYPLYVAJÍCÍ, VČETNĚ, ALE NIKOLI JEN, PŘEDPOKLADANÝCH ZÁRUK NEBO PODMÍNEK PRODEJNOSTI A VHODNOSTI PRO URČITÝ ÚČEL. V ŽÁDNÉM PŘÍPADĚ NEBUDE FIRMA ASUS, JEJÍ ŘEDITELÉ, VEDOUcí PRÁCOVNÍCI, ZAMĚSTNANCI ANI ZÁSTUPCI ODPOVÍDAT ZA ŽÁDNÉ NEPŘÍMÉ, ZVLÁŠTNÍ, NÁHODILÉ NEBO NÁSLEDNĚ ŠKODY (VČETNĚ ZA ZTRÁTU ZISKU, ZTRÁTU PODNIKATELSKÉ PŘÍLEŽITOSTI, ZTRÁTU POUŽITELNOSTI CI ZTRÁTU DAT, PRERUŠENÍ PODNIKÁNÍ A PODOBNĚ), I KDYŽ BYLA FIRMA ASUS UPOZORNĚNA NA MOŽNOST TAKOVÝCH ŠKOD ZPŮSOBENÝCH JAKOUKOLIV VADOU V TĚTO PŘÍRUČCE NEBO VE VÝROBKU.

TECHNICKÉ ÚDAJE A INFORMACE OBSAŽENÉ V TĚTO PŘÍRUČCE JSOU POSKYTNUTY JEN PRO INFORMACI, MOHOU SE KDYKOLIV ZMĚNIT BEZ PŘEDCHOZÍHO UPOZORNĚNÍ, A NEMĚLY BY BÝT POVAŽOVÁNY ZA ZÁVAZEK FIRMY ASUS. ASUS NEODPOVÍDÁ ZA ŽÁDNÉ CHYBY A NEPŘESNOSTI, KTERÉ SE MOHOU OBJEVIT V TĚTO PŘÍRUČCE, VČETNĚ VÝROBKŮ A SOFTWARU V PŘÍRUČCE POPSANÝCH.

Produkty a názvy firem v této příručce mohou, ale nemusí být registrovanými obchodními známkami nebo copyrighty příslušných firem, a používají se zde pouze pro identifikaci a objasnění a ve prospěch jejich majitelů, bez záměru poškodit cizí práva.

Upozornění

Prohlášení pro Federální komunikační komisi

Toto zařízení vyhovuje části 15 předpisů FCC. Provoz vyžaduje splnění následujících dvou podmínek:

- Toto zařízení nesmí způsobovat škodlivé rušení, a
- Toto zařízení musí přijmout veškeré přijaté rušení, včetně rušení, které by mohlo způsobit nežádoucí činnost.

Toto zařízení bylo testováno a bylo shledáno, že vyhovuje omezením pro digitální zařízení třídy B, dle části 15 pravidel Federální komunikační komise (FCC). Tato omezení mají poskytnout rozumnou ochranu před škodlivým rušením pro instalace v obytných prostorách. Toto zařízení generuje, používá a může vyzařovat energii na rozhlasové frekvenci, a pokud není instalováno a používáno podle pokynů, může rušit rádiovou komunikaci. Neexistuje však žádná záruka, že v konkrétní instalaci nedojde k rušení. Pokud toto zařízení způsobuje škodlivé rušení příjmu rozhlasu nebo televize, což lze zjistit tak, že zařízení vypnete a zapnete, uživateli doporučujeme zkusit odstranit rušení pomocí jedné nebo několika z následujících metod:

- Otočit nebo přemístit přijímací anténu.
- Zvětšit odstup mezi zařízením a přijímačem.
- Připojit zařízení do zásuvky na jiném okruhu, než do kterého je připojen přijímač.
- Poradit se s dodavatelem nebo zkušeným rozhlasovým/TV technikem.

Prohlášení pro kanadské Ministerstvo komunikací

Toto digitální zařízení nepřekračuje limity třídy B pro vyzařování v rádiovém pásmu z digitálních zařízení, jak je stanoví předpisy o rádiovém rušení kanadského Ministerstva komunikací.

Toto digitální zařízení třídy B vyhovuje kanadské normě ICES-003.



POZNÁMKA: Tento monitor je certifikován v rámci programu ENERGY STAR.

Tento výrobek splňuje ve výchozím nastavení z výroby požadavky programu ENERGY STAR. Výchozí nastavení z výroby lze obnovit pomocí funkce „Factory Reset“ (Obnovit výchozí nastavení) v nabídce OSD. Změna výchozího nastavení z výroby nebo aktivace některých funkcí může zvýšit spotřebu elektřiny, což může vést k překročení limitů stanovených programem ENERGY STAR.

Prohlášení o shodě

Toto zařízení splňuje požadavky harmonizační směrnice zákonů členských zemí o elektromagnetické kompatibilitě (2014/30/EU), směrnice o nízkém napětí (2014/35/EU), směrnice ErP (2009/125/EC) a směrnice RoHS (2011/65/EU). Na základě testování tohoto produktu bylo zjištěno, že splňuje harmonizované normy pro IT vybavení. Tyto harmonizované normy byly vydány v rámci rozhodnutí o směrnicích Evropské unie.

Symbol směrnice OEEZ

Tento symbol na výrobku nebo na jeho balení označuje, že je zakázáno výrobek likvidovat společně s komunálním odpadem. Použitý elektrický nebo elektronický výrobek jste povinni odevzdat na vyhrazeném sběrném místě k další recyklaci. Separovaný sběr a recyklace použitých elektrických a elektronických výrobků pomáhá zachovávat přírodní zdroje a zajišťuje, že bude recyklace provedena takovým způsobem, který nepoškozuje lidské zdraví a životní prostředí. Další informace o nejbližším sběrném místě, na kterém můžete odevzdat použitý elektrický nebo elektronický výrobek, vám poskytne orgán místní samosprávy, nejbližší sběrná služba nebo prodejce, u kterého jste výrobek zakoupili.



Bezpečnostní informace

- Před přípravou tohoto USB monitoru k použití si pečlivě přečtěte veškerou dodávanou dokumentaci.
- Aby nedošlo k požáru nebo zásahu elektrickým proudem, nevystavujte tento USB monitor dešti ani vlhkosti.
- Nepokoušejte se rozebírat kryt tohoto USB monitoru.
- Před použitím tohoto USB monitoru zkontrolujte, zda jsou všechny kabely správně zapojeny a zda nejsou napájecí kabely poškozeny. Při zjištění jakéhokoli poškození okamžitě kontaktujte prodejce.
- Vyhněte se extrémně prašnému prostředí, změnám teploty a vlhkosti. Tento USB monitor neumísťte do prostor, kde hrozí navlhnutí/postříkání. Tento USB monitor umístěte na stabilní povrch.
- Zabraňte vniknutí předmětů a kapalin do otvorů/výřezů na krytu tohoto USB monitoru.
- V případě technických potíží s tímto USB monitorem se obraťte na kvalifikovaného servisního technika nebo prodejce.
- Tento USB monitor je napájen portem USB, který odpovídá okruhu LPS a SELV podle IEC60950-1:2005.

VAROVÁNÍ

Používáním jiných než určených extraaurálních nebo intraaurálních sluchátek může dojít ke ztrátě sluchu způsobené nadměrným hlukem.

Ujistěte se, že rozvodová síť budovy obsahuje jistič 120/240 V, 20 A (maximálně).

Pokud je napájecí kabel opatřen tříkolíkovou zástrčkou, zapojte kabel do uzemněné tříkolíkové zásuvky. Nebraňte ve funkčnosti uzemňovacího kolíku na zástrčce, například použitím dvoukolíkového adaptéru. Uzemňovací kolík je důležitým bezpečnostním prvkem.

Nebezpečí související se stabilitou.

Výrobek může spadnout a způsobit vážné zranění nebo smrt. Výrobek je nutné připevnit k podlaze/zdi podle pokynů pro instalaci, aby nedošlo ke zranění.

Výrobek může spadnout a způsobit vážné zranění nebo smrt. Mnohým úrazům, obzvláště u dětí, lze předejít dodržováním jednoduchých zásad:

VŽDY používejte skříňky, stojany nebo způsoby instalace doporučené výrobcem produktu.

VŽDY používejte nábytek, který dokáže výrobek udržet.

VŽDY zajistěte, aby výrobek nepřesahoval nábytek, na kterém je umístěn.

VŽDY poučte děti o nebezpečí, které hrozí při lezení na nábytek, když se budou snažit dostat k výrobku nebo jeho ovládacím prvkům.

VŽDY ved'te kabely připojené k výrobku tak, aby o ně nikdo neklopýtal, netahal za ně a nechytal je.

NIKDY nepokládejte výrobek na nestabilní místo.

NIKDY výrobek neumísťujte na vysoký nábytek (například skříň nebo knihovnu) bez zajištění nábytku a výrobku pomocí vhodné podpěry.

NIKDY výrobek neumísťujte na textil nebo jiné materiály, které by mohly být mezi výrobkem a nábytkem.

NIKDY na výrobek ani nábytek, na kterém se výrobek nachází, neumísťujte předměty, které by mohly lákat děti k tomu, aby pro ně lezly (například hračky nebo dálkové ovladače).

Při skladování a přemísťování výrobku by měly být dodržovány stejné zásady.

Prohlášení o omezení nebezpečných látek (Indie) Tento produkt vyhovuje předpisům „India E-Waste (Management) Rules 2016“ a zakazuje použití olova, rtuti, hexavalentního chrómu, polybrominovaných bifenílů (PBB) a polybrominovaných difenyl esterů (PBDE) v koncentracích přesahujících 0,1 hmotnostního % v homogenních materiálech a 0,01 hmotnostního % v homogenních materiálech pro kadmium, vyjma výjimek uvedených v Plánu 2 předpisu.

Péče a údržba

- Čištění. Vypněte monitor a odpojte napájecí kabel. Povrch monitoru čistěte hadříkem, který nedře a nepouští vlákna. Odolné skvrny lze odstranit hadříkem navlhčeným v jemném čistícím prostředku.
- Nepoužívejte čistící prostředek s obsahem alkoholu nebo acetonu. Použijte čistící prostředek určený na LCD monitory. Nestříkejte čistící prostředek přímo na povrch displeje, hrozí vniknutí do monitoru a úraz elektrickým proudem.

Následující symptomy jsou normální, nejde o závadu:

- V závislosti na pozadí pracovní plochy se může mírně odlišovat jas různých částí displeje.
- Pokud zobrazujete stejný obraz několik hodin, může se do displeje „vypálit“ a přetrvávat. Displej se postupně, ale pomalu „vzpamatuje“, nebo jej na několik hodin vypněte.
- Pokud je displej černý nebo bliká nebo vůbec nefunguje, obraťte se na servis nebo prodejce se žádostí o opravu. Nepokoušejte se jej opravovat sami!

Konvence použité v této příručce



VAROVÁNÍ: Informace ohledně prevence úrazů při akcích prováděných uživatelem.



UPOZORNĚNÍ: Informace ohledně prevence poškození součástí při akcích prováděných uživatelem.



DŮLEŽITÉ: Pokyny, které **MUSÍTE** přesně dodržet.



POZNÁMKA: Další informace a tipy pomáhající při činnosti.

Kde najdete další informace

Další informace a aktualizace produktu a softwaru jsou dostupné z níže uvedených zdrojů.

1. Web ASUS

Celosvětový web ASUS nabízí aktualizované informace o hardwaru a softwaru ASUS. Viz <http://www.asus.com>

2. Volitelná dokumentace

S produktem může být dodávána volitelná dokumentace, poskytovaná prodejcem. Tyto dokumenty nejsou standardní součástí balení.

Sběrné služby

Programy pro recyklaci a sběr použitých produktů společnosti ASUS vycházejí z našeho závazku dodržování nejvyšších standardů pro ochranu našeho životního prostředí. Věříme, že poskytováním těchto řešení našim zákazníkům umožníme odpovědně recyklovat naše produkty, baterie a další součásti a také obalové materiály.

Podrobné informace o recyklaci v různých regionech viz <http://csr.asus.com/english/Takeback.htm>.

Informace o produktu pro energetický štítek EU



1.1 Vítejte!

Děkujeme, že jste zakoupili USB monitor ASUS®!

Tento nejnovější ASUS USB monitor přináší velkou mobilitu, zjednodušuje každodenního život a vylepšuje zážitek a styl sledování.

1.2 Obsah balení

Překontrolujte, zda jste obdrželi všechny součásti:

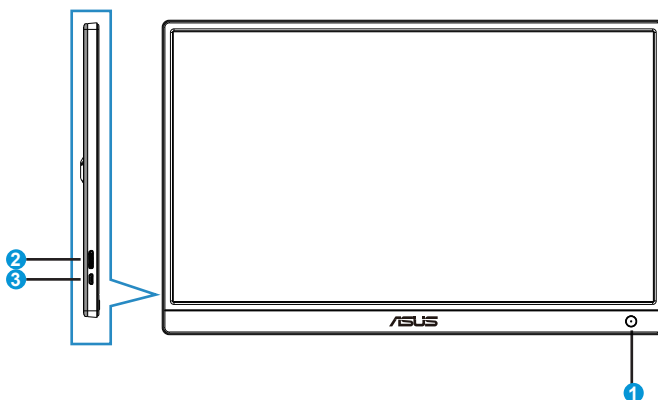
- ✓ USB monitor
- ✓ Stručná příručka
- ✓ Záruční list
- ✓ Port mikro B USB 3.2
- ✓ Ochranné pouzdro



-
- V případě, že některá z výše uvedených součástí chybí nebo je poškozena, okamžitě kontaktujte prodejce.
-

1.3 Představení monitoru

1.3.1 Pohled zepředu



1. Tlačítko/Indikátor napájení

- Stisknutím tohoto tlačítka zapnete/vypnete monitor.
- V následující tabulce je popsána barva indikátoru napájení.

| Stav | Popis |
|----------|---------------------|
| Modrá | ZAPNUTO |
| Oranžová | Režim připravenosti |
| Nesvíí | VYPNUTO |

2. Port mikro B USB 3.2

- Připojte ke stolnímu počítači/notebooku kabelem z krabice.

3. Port mikro B USB 2.0

- Když připojený stolní počítač/notebook nemá dostatečný příkon pro napájení USB monitoru prostřednictvím samotného rozhraní USB 3.2, lze tento port použít pro dodatečné napájení monitoru.

4. Tlačítko nastavení jasu

- Tato tlačítka slouží k nastavení jasu monitoru, pro nastavení dlouze stiskněte tlačítko „+“ nebo „-“.

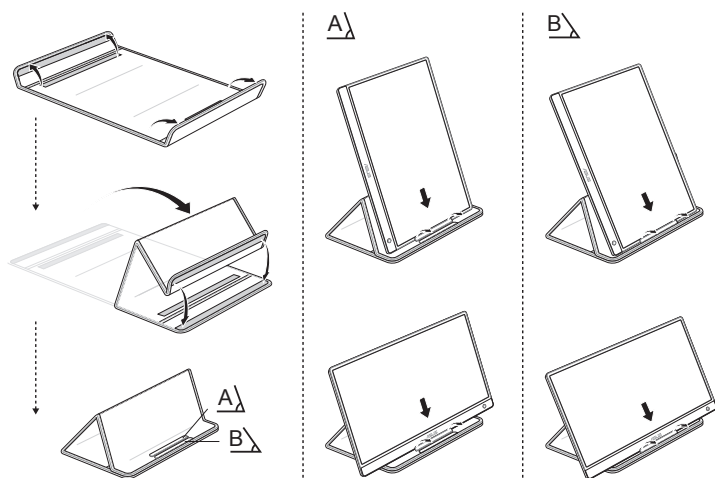
1.3.2 Auto-Rotate (Automatické otáčení)

Tento USB monitor je vybaven **G-snímačem**, který snímá jeho aktuální polohu. Obraz na obrazovce se automaticky mění z orientace na šířku na orientaci na výšku nebo naopak v závislosti na aktuální poloze monitoru.



- Automatické otáčení je podporováno softwarovým nástrojem DisplayWidget Lite a funguje pouze v operačním systému Windows. Nejnovější verzi nástroje DisplayWidget Lite pro tuto funkci můžete stáhnout ze stránky produktu na webu www.asus.com.
-

2.1 Polohy postavení



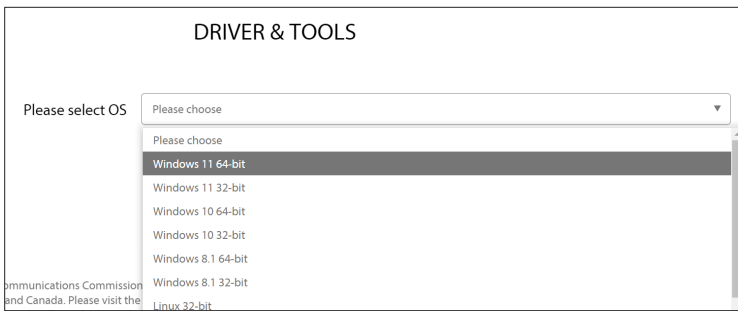
2.2 Připojení kabelu USB

MUSÍTE stáhnout a nainstalovat ovladač před připojením MB166B k vašemu stolnímu počítači/notebooku. Pro zajištění správné aktivace **MB166B** je třeba po instalaci ovladače restartovat operační systém Windows.

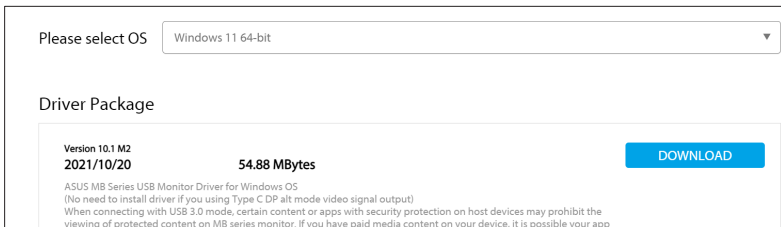


Průvodce instalací ovladače

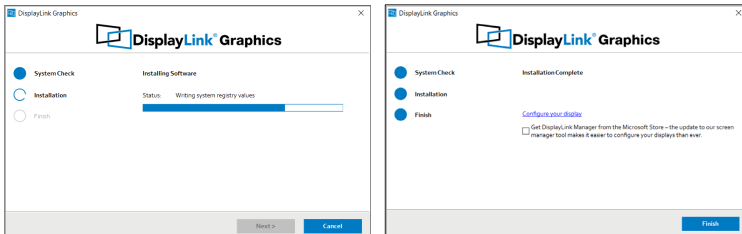
- Přejděte na oficiální web společnosti ASUS na adrese www.asus.com, vyhledejte MB166B, přejděte na stránku produktu, na stránce produktu vyhledejte kartu „Support“ (Podpora) a potom zvolte možnost „Driver &Tools“ (Ovladač a nástroje)
- Zvolte příslušný operační systém počítače/notebooku



- Zobrazí se ovladač, který vyhovuje vašemu operačnímu systému. Po dokončení stahování si stáhnete a spustíte soubor ovladače



- Postupujte podle pokynů k instalaci ovladače a počkejte několik minut, než se obrazovka aktivuje



2.3 Software DisplayWidget Lite

Přejděte na oficiální web společnosti ASUS na adrese www.asus.com, vyhledejte MB166B, přejděte na stránku produktu, na stránce produktu vyhledejte kartu „Support“ (Podpora) a potom zvolte možnost „Driver &Tools“ (Ovladač a nástroje) Když vyberete operační systém Windows, zobrazí se v seznamu software DisplayWidget Lite. Stáhněte si a nainstalujte tento software, abyste povolili „auto rotation“ (automatické otáčení) a „contrast adjustments“ (úpravy kontrastu).


*tento software podporuje pouze automatické otáčení a úpravy kontrastu, všechny ostatní funkce softwaru budou zobrazeny šedě.

3.1 Technické údaje

| Model | MB166B |
|--------------------------|---|
| Velikost panelu | 15,6" (16:9, 39,62cm) širokouhlná obrazovka |
| Rozlišení | 1920 x 1080 |
| Jas (typ.) | 250 cd/m ² |
| Kontrast (typ.) | 1000:1 |
| Zobrazované barvy | 16,7 M |
| Digitální vstup | USB 3.2 Gen 1 |
| Barva | Černá |
| Příkon | ≤ 7 W |
| Provozní teplota | 0° ~ 40° |
| Fyz. rozměry (ŠxVxH) | 360,14 x 225,64 x 11,8 mm |
| Rozměry krabice (ŠxVxH) | 434 x 290 x 76 mm |
| Čistá hmotnost (odhad) | 0,78 kg |
| Celková hmotnost (odhad) | 1,65 kg |
| Schválení | UL, CB, CCC, ErP, BSMI, EAC(CU), RoHS, WEEE, J-MOSS, CE, FCC, KCC, VCCI, RCM, Energy Star 8.0 |

*Technické parametry se mohou bez upozornění měnit.

3.2 Řešení potíží (časté dotazy)

| Problém | Možné řešení |
|---|---|
| LED kontrolka napájení nesvítí | <ul style="list-style-type: none">• Stisknutím tlačítka  ověřte, zda je monitor zapnutý.• Zkontrolujte, zda je kabel USB správně připojen k monitoru a k elektrické zásuvce. |
| Kontrolka napájení svítí oranžově a není zobrazován obraz | <ul style="list-style-type: none">• Ověřte, zda je monitor a počítač zapnutý.• Zkontrolujte, zda je kabel USB správně připojen mezi USB monitor a počítač.• Zkontrolujte signálový kabel a také, zda nejsou žádné vývody ohnuty.• Připojte počítač k jinému monitoru a ověřte tak, že správně funguje. |
| Kontrolka LED napájení a obrazovka se opakovaně zapínají a vypínají | <ul style="list-style-type: none">• Zkontrolujte, zda je kabel USB správně připojen mezi USB monitor a počítač přes port Micro B USB 3.2.• Připojte další platný zdroj napájení (z adaptéru/PC/notebooku/powerbanky) k monitoru USB přes port Micro B USB 2.0, aby bylo možné zajistit rozšířené napájení monitoru. |
| Obraz se třese nebo je zvlněný | <ul style="list-style-type: none">• Zkontrolujte, zda je kabel USB správně připojen mezi USB monitor a počítač.• Přesuňte elektrická zařízení, která mohou způsobit rušení, dále od monitoru. |
| Obraz má barevné vady (bílá barva není bílá) | <ul style="list-style-type: none">• Prohlédněte kabel USB a zkontrolujte, zda nejsou ohnuté žádné kolíky. |